

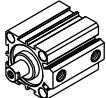


## SDA系列产品概览

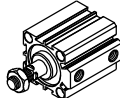
**执行企业标准**

**自带传感器安装沟槽**  
缸体周边带有传感器槽，安装传感器方便

**活塞杆端型式多样**



内牙型










外牙型

**多缸径多行程可选**  
12、16、20、25、32、40、50、63、80、100等缸径可选  
每种缸径分别对应多种规格行程，方便选用

**紧凑型结构**  
紧凑型结构，有效节省安装空间  
缸体与后盖、活塞与活塞杆采用铆合结构，紧凑可靠

**多种规格气缸可选**

SDA: 超薄气缸 (复动型)	
SSA: 超薄气缸 (单动伸出型)	
STA: 超薄气缸 (单动引入型)	
SDAD: 超薄气缸 (双轴复动型)	
SDAJ: 紧凑型气缸 (双轴复动行程可调型)	
SDAT: 超薄气缸 (复动多位置型)	
SDAW: 超薄气缸 (双轴复动多位置型)	

## 气缸理论出力表

单位: 牛顿 (N)

气缸内径	活塞杆外径	作用方式	受压面积 (mm <sup>2</sup> )	空气压力(MPa)							
				0.1	0.2	0.3	0.4	0.5	0.6	0.7	
12	6	伸出单动	113.1	-	12.6	23.9	35.2	46.5	57.9	69.2	
		引入单动	84.8	-	7.0	15.4	23.9	32.4	40.9	49.4	
		复动	伸出侧	113.1	-	22.6	33.9	45.2	56.5	67.9	79.2
			拉侧	84.8	-	17.0	25.4	33.9	42.4	50.9	59.4
16	6	伸出单动	201.1	-	20.2	40.3	60.4	80.5	100.6	120.7	
		引入单动	172.8	-	14.6	31.8	49.1	66.4	83.7	101.0	
		复动	伸出侧	201.1	-	40.2	60.3	80.4	100.5	120.6	140.7
			拉侧	172.8	-	34.6	51.8	69.1	86.4	103.7	121.0
20	8	伸出单动	314.2	-	39.8	71.2	102.7	134.1	165.5	196.9	
		引入单动	263.9	-	29.8	56.2	82.6	108.9	135.3	161.7	
		复动	伸出侧	314.2	-	62.8	94.2	125.7	157.1	188.5	219.9
			拉侧	263.9	-	52.8	79.2	105.6	131.9	158.3	184.7
25	10	伸出单动	490.9	-	69.7	118.8	167.8	216.9	266.0	315.1	
		引入单动	412.3	-	54.0	95.2	136.4	177.7	218.9	260.1	
		复动	伸出侧	490.9	-	98.2	147.3	196.3	245.4	294.5	343.6
			拉侧	412.3	-	82.5	123.7	164.9	206.2	247.4	288.6
32	12	伸出单动	804.2	-	105.3	185.8	266.2	346.6	427.0	507.5	
		引入单动	691.2	-	82.7	151.8	221.0	290.1	359.2	428.3	
		复动	伸出侧	804.2	-	160.8	241.3	321.7	402.1	482.5	563.0
			拉侧	691.2	-	138.2	207.3	276.5	345.6	414.7	483.8

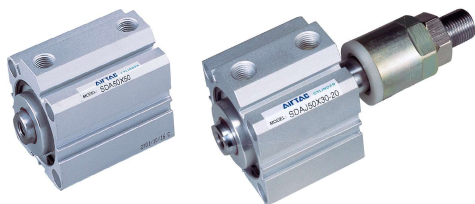
气缸内径	活塞杆外径	作用方式	受压面积 (mm <sup>2</sup> )	空气压力(MPa)							
				0.1	0.2	0.3	0.4	0.5	0.6	0.7	
40	16	伸出单动	1256.6	-	168.6	294.3	420.0	545.6	671.3	796.9	
		引入单动	1055.6	-	128.4	234.0	339.5	445.1	550.6	656.2	
		复动	伸出侧	1256.6	125.7	251.3	377.0	502.7	628.3	754.0	879.6
			拉侧	1055.6	105.6	211.1	316.7	422.2	527.8	633.3	738.9
50	20	伸出单动	1963.5	89.3	285.7	482.0	678.4	874.7	1071.1	1267.4	
		引入单动	1649.3	57.9	222.9	387.8	552.7	717.7	882.6	1047.5	
		复动	伸出侧	1963.5	196.3	392.7	589.0	785.4	981.7	1178.1	1374.4
			拉侧	1649.3	164.9	329.9	494.8	659.7	824.7	989.6	1154.5
63	20	伸出单动	3117.2	135.7	447.4	759.2	1070.9	1382.6	1694.3	2006.1	
		引入单动	2803.1	104.3	384.6	664.9	945.2	1225.5	1505.9	1786.2	
		复动	伸出侧	3117.2	311.7	623.4	935.2	1246.9	1558.6	1870.3	2182.1
			拉侧	2803.1	280.3	560.6	840.9	1121.2	1401.5	1681.9	1962.2
80	25	伸出单动	5026.5	502.7	1005.3	1508.0	2010.6	2513.3	3015.9	3518.6	
		引入单动	4535.7	453.6	907.1	1360.7	1814.3	2267.8	2721.4	3175.0	
		复动	伸出侧	5026.5	502.7	1005.3	1508.0	2010.6	2513.3	3015.9	3518.6
			拉侧	4535.7	453.6	907.1	1360.7	1814.3	2267.8	2721.4	3175.0
100	32	伸出单动	7854.0	785.4	1570.8	2356.2	3141.6	3927.0	4712.4	5497.8	
		引入单动	7049.7	705.0	1409.9	2114.9	2819.9	3524.9	4229.8	4934.8	
		复动	伸出侧	7854.0	785.4	1570.8	2356.2	3141.6	3927.0	4712.4	5497.8
			拉侧	7049.7	705.0	1409.9	2114.9	2819.9	3524.9	4229.8	4934.8

## 安装与使用(通用性)

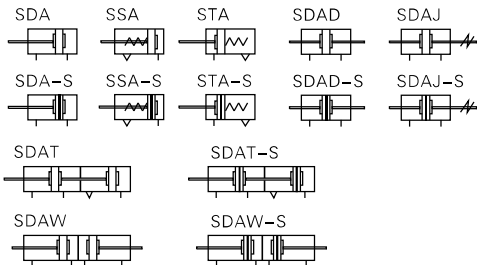


- 1、工作中负载有变化时，应选用输出力充裕的气缸；
- 2、在高温或者腐蚀性条件下，应选用相应的耐高温或耐腐蚀性气缸；
- 3、在湿度大，粉尘多，或者有水滴、油尘、焊渣的场合，气缸应采取相应的防护措施；
- 4、气缸接入管道前，必须清除管道内脏物，防止杂物进入气缸内；
- 5、气缸使用介质应经过40 μm以上滤芯过滤后方可使用；
- 6、因气缸前盖及活塞均较短，一般行程不可选择太大；
- 7、在低温环境下，应采取防冻措施，防止系统中的水分冻结；
- 8、气缸在工作过程中应尽可能避免受侧向载荷，以维持气缸的正常工作 and 使用寿命；
- 9、气缸拆下长时间不使用，要注意表面防锈，进排气口应加防尘堵塞帽，特别注意：前、后盖不可自行拆卸。

## SDA系列



### 符号



### 产品特性

- 1、执行企业标准；
- 2、缸体与后盖，活塞与活塞杆采用铆合结构，紧凑可靠；
- 3、缸体内经滚压处理后并作硬质氧化处理，耐磨、耐久性好；
- 4、活塞密封采用异型双向密封结构，尺寸紧凑，有储油功能；
- 5、紧凑型结构，能有效节省安装空间；
- 6、缸体周边带有传感器槽，安装传感器方便；
- 7、多种规格的气缸型式可供选择。

### 成品订购码

### 规格

内径(mm)	12	16	20	25	32	40	50	63	80	100
动作型式	复动型 单动伸出型、单动引入型									
工作介质	空气(经40 μm以上滤网过滤)									
使用压力范围	复动型: 0.15~1.0MPa(22~145psi)(1.5~10.0bar) 单动型: 0.2~1.0MPa(28~145psi)(2.0~10.0bar)									
保证耐压力	1.5MPa(215psi)(15bar)									
工作温度 °C	-20~70									
使用速度范围 mm/s	复动型: 30~500 单动型: 50~500									
行程公差范围 mm	行程 ≤ 100 <sup>+1.0</sup> 行程 > 100 <sup>+1.5</sup>									
缓冲型式	防撞垫									
接管口径 [注]	M5 × 0.8			PT1/8			PT1/4		PT3/8	

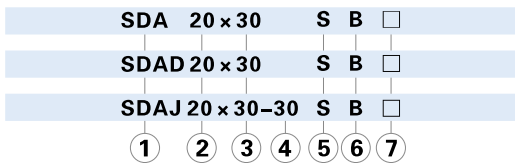
[注] 接管牙型有PT牙可供选择；另：传感器的选配详见P409页。

### 行程

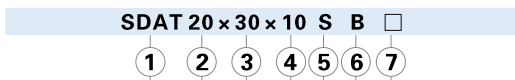
内径(mm)		标准行程(mm)										最大行程										
12	复 附磁	5	10	15	20	25	30	35	40	45	50	50										
	动 不附磁	5	10	15	20	25	30	35	40	45	50	55	60									
16	单动	5	10	15	20	25	30	30														
	复 附磁	5	10	15	20	25	30	35	40	45	50	55	60	65	70	75	80	85	90			
20	动 不附磁	5	10	15	20	25	30	35	40	45	50	55	60	65	70	75	80	85	90	100		
	单动	5	10	15	20	25	30	30														
25	复 附磁	5	10	15	20	25	30	35	40	45	50	55	60	65	70	75	80	85	90	100	110	120
	动 不附磁	5	10	15	20	25	30	35	40	45	50	55	60	65	70	75	80	85	90	100	110	120
40	单动	5	10	15	20	25	30	30														
	复 附磁	5	10	15	20	25	30	30														
63	动 不附磁	5	10	15	20	25	30	30														
	复 附磁	5	10	15	20	25	30	35	40	45	50	55	60	65	70	75	80	85	90	100	110	120
80	动 不附磁	5	10	15	20	25	30	35	40	45	50	55	60	65	70	75	80	85	90	100	110	120
	复 附磁	5	10	15	20	25	30	35	40	45	50	55	60	65	70	75	80	85	90	100	110	120

[注]

- 1、在容许行程范围内，当行程>最大行程时，作非标处理，其它特殊行程请与本公司联系；
- 2、最大行程范围内的非标行程以上一级标准行程改制而成，其外形尺寸为上一级标准行程气缸的外形尺寸。如行程为23的非标行程气缸是由标准行程为25的标准气缸改制而成，其外形尺寸与其相同。



① 规格代号	② 缸径	③ 行程	④ 调整行程	⑤ 磁石代号	⑥ 活塞杆牙型	⑦ 牙型代码 [注2]
SDA: 超薄气缸(复动型)	12 16 20 25 32 40 50 63 80 100	详见行程列表	无此代码	空白: 不附磁石 S: 附磁石	空白: 内牙型 B: 外牙型	空白: PT牙
SSA: 超薄气缸(单动伸出型) [注1]	12 16 20 25 32 40 50 63					
STA: 超薄气缸(单动引入型)	12 16 20 25 32 40 50 63 80 100					
SDAD: 超薄气缸(双轴复动型)	12 16 20 25 32 40 50 63 80 100					
SDAJ: 超薄气缸(双轴复动行程可调型)	10 20 30 40 50 75 100					



① 规格代号	② 缸径	③ 行程1	④ 行程2	⑤ 磁石代号	⑥ 活塞杆牙型	⑦ 牙型代码 [注2]
SDAT: 超薄气缸(复动多位置型)	12 16 20 25 32 40 50 63 80 100	详见行程列表	详见行程列表[注3]	空白: 不附磁石 S: 附磁石	空白: 内牙型 B: 外牙型	空白: PT牙
SDAW: 超薄气缸(双轴复动多位置型)						

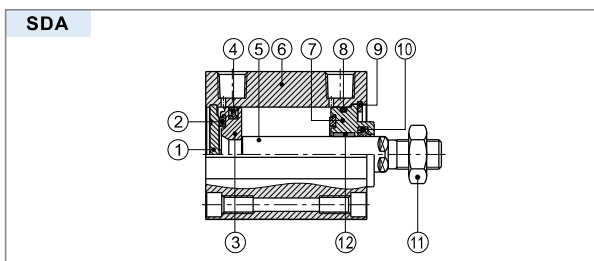
[注1] 单动伸出型是指通气时活塞杆伸出，前置弹簧被压缩，断气时活塞杆在弹簧复位力作用下缩回复位；单动引入型是指通气时活塞杆缩回，后置弹簧被压缩，断气时活塞杆在弹簧复位力作用下伸出复位。

[注2] 当接管为M5牙时，此顶代码为空。

[注3] 行程1+行程2 ≤ 行程列表中所列数值。

## SDA系列

### 内部结构及主要零件材质



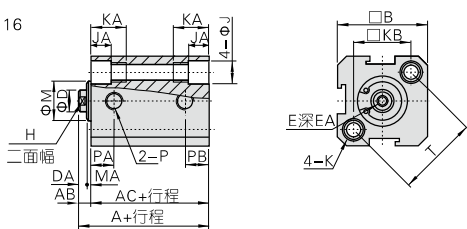
序号	名称	材质	序号	名称	材质
1	后盖	无(Φ12、16)铝合金(其它)	7	前盖	铝合金
2	防撞垫(环)	NBR	8	O型环	NBR
3	活塞	黄铜(Φ12、16)铝合金(其它)	9	C形扣环	弹簧钢
4	活塞O令	NBR	10	前盖O令	NBR
5	活塞杆	S45C镀硬铬研磨棒	11	六角螺帽	碳钢
6	本体	铝合金	12	衬套	无(Φ12~32)耐磨材料(其它)

注：结构图及材质表以特定缸径举例，如需具体缸径结构图可向亚德客申请。

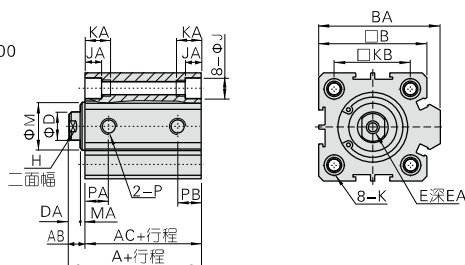
### 外部规格

#### SDA

Φ12、Φ16



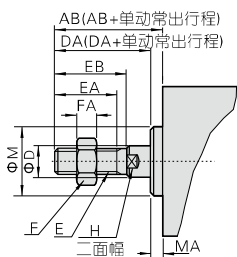
Φ20~Φ100



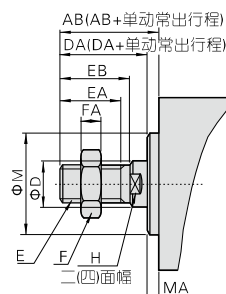
内径\符号	A		AC		B	BA	D	DA	E	EA	H	J	JA	K	KA	KB	M	MA	P	PA		PB		T
	标准	附磁	标准	附磁																St=5	St>5	St=5	St>5	
12	22	32	5	17	27	-	6	4	M3×0.5	6	5	6.5	4.5	M5×0.8 通孔:Φ4.2	12	16.3	10.2	1	M5×0.8	7.5	7.5	5	5	23
16	24	34	5.5	18.5	28.5	-	6	4	M3×0.5	6	5	6.5	4.5	M5×0.8 通孔:Φ4.2	12	19.8	11	1.5	M5×0.8	8	8	5	5.5	28
20	25	35	5.5	19.5	29.5	34	8	4	M4×0.7	8	6	6.5	4.5	M5×0.8 通孔:Φ4.2	14	24	13	1.5	M5×0.8	8	9	5	5.5	-
25	27	37	6	21	31	40	10	4	M5×0.8	10	8	8.2	5.5	M6×1.0 通孔:Φ5.2	15	28	17	2	M5×0.8	9	9	5.5	5.5	-
32	31.5	41.5	7	24.5	34.5	44	12	4.5	M6×1.0	12	10	8.2	5.5	M6×1.0 通孔:Φ5.2	16	34	22	2.5	PT1/8	9	9	6.5	9	-
40	33	43	7	26	36	52	16	4	M8×1.25	12	14	10.5	6.5	M8×1.25 通孔:Φ6.7	20	40	28	3	PT1/8	9.5	9.5	7.5	7.5	-
50	37	47	9	28	38	62	20	5	M10×1.5	15	17	10.5	6.5	M8×1.25 通孔:Φ6.7	25	48	38	4	PT1/4	8	10.5	8	10.5	-
63	41	51	9	32	42	75	25	5	M10×1.5	15	17	10.5	6.5	M8×1.25 通孔:Φ6.7	25	60	40	4	PT1/4	9.5	12	9.5	11	-
80	52	62	11	41	51	94	25	6	M14×1.5	20	22	17	11	M12×1.75 通孔:Φ10.4	25	74	45	5	PT3/8	11.5	14.5	11.5	14.5	-
100	63	73	12	51	61	114	32	7	M18×1.5	20	27	19	13	M14×2.0 通孔:Φ12.4	30	90	55	5	PT3/8	16	20.5	16	20.5	-

#### 外牙型尺寸

Φ12、Φ16



Φ20~Φ100

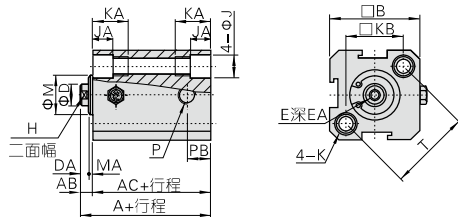


内径\符号	AB	D	DA	E	EA	EB	F	FA	H	M	MA	
											SDAD\SDAJ	其它
12	17	6	16	M5×0.8	10	12	8	4	5	10.2	1	1
16	17.5	6	16	M5×0.8	10	12	8	4	5	11	1.5	1.5
20	20.5	8	19	M6×1.0	13	15	10	5	6	13	1.5	1.5
25	23	10	21	M8×1.25	15	17	12	6	8	17	2	2
32	25	12	22	M10×1.25	15	18	17	6	10	22	3	2.5
40	35	16	32	M14×1.5	25	27.5	19	8	14	28	3	3
50	36.5	20	32.5	M18×1.5	25.5	27.5	27	11	17	38	4	4
63	37.5	20	33.5	M18×1.5	26	28	27	11	17	40	4	4
80	44	25	39	M22×1.5	30	33	32	13	22	45	5	5
100	50	32	45	M26×1.5	35	38	36	13	27	55	5	5

## SDA系列

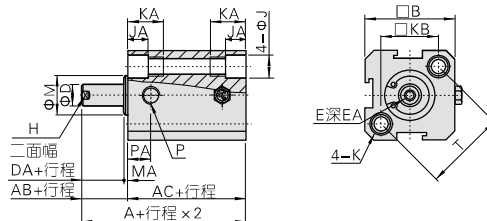
### SSA

φ12、φ16

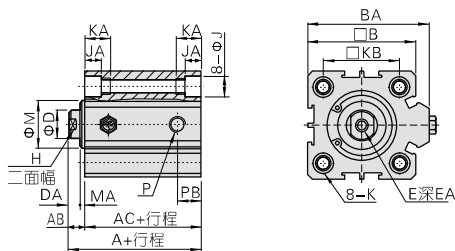


### STA

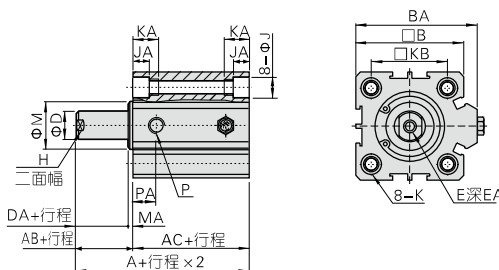
φ12、φ16



φ20-φ63



φ20-φ63



内径\符号	A(标准)		A(附磁)		AB	AC(标准)		AC(附磁)		B	BA
	St≤10	St>10	St≤10	St>10		St≤10	St>10	St≤10	St>10		
12	32	42	42	52	5	27	37	37	47	25	-
16	34	44	44	54	5.5	28.5	38.5	38.5	48.5	29	-
20	35	45	45	55	5.5	29.5	39.5	39.5	49.5	34	36
25	37	47	47	57	6	31	41	41	51	40	42
32	41.5	51.5	51.5	61.5	7	34.5	44.5	44.5	54.5	44	50
40	43	53	53	63	7	36	46	46	56	52	58.5
50	47	57	57	67	9	38	48	48	58	62	71.5
63	51	61	61	71	9	42	52	52	62	75	84.5

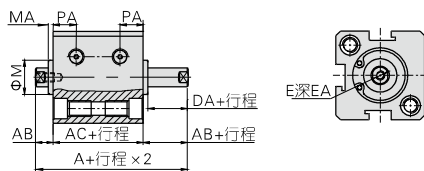
内径符号	D	DA	E	EA	H	J	JA	K	KA	KB	M	MA	P	PA	PB	T
12	6	4	M3×0.5	6	5	6.5	4.5	M5×0.8 通孔:Φ4.2	12	16.3	10.2	1	M5×0.8	7.5	5	23
16	6	4	M3×0.5	6	5	6.5	4.5	M5×0.8 通孔:Φ4.2	12	19.8	11	1.5	M5×0.8	8	5.5	28
20	8	4	M4×0.7	8	6	6.5	4.5	M5×0.8 通孔:Φ4.2	14	24	13	1.5	M5×0.8	9	5.5	-
25	10	4	M5×0.8	10	8	8.2	5.5	M6×1.0 通孔:Φ5.2	15	28	17	2	M5×0.8	9	5.5	-
32	12	4	M6×1.0	12	10	8.2	5.5	M6×1.0 通孔:Φ5.2	16	34	22	2.4	PT1/8	9	9	-
40	16	4	M8×1.25	12	14	10.5	6.5	M8×1.25 通孔:Φ6.7	20	40	28	3	PT1/8	9.5	7.5	-
50	20	5	M10×1.5	15	17	10.5	6.5	M8×1.25 通孔:Φ6.7	25	48	38	4	PT1/4	10.5	10.5	-
63	20	5	M10×1.5	15	17	10.5	6.5	M8×1.25 通孔:Φ6.7	25	60	40	4	PT1/4	12	11	-

(注) 外牙尺寸请参考P142页。

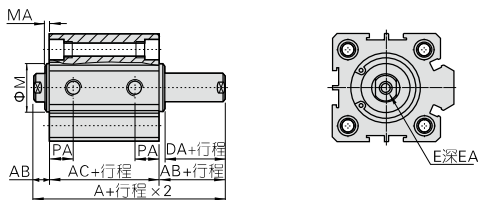
## SDA系列

### SDAD

φ12、φ16



φ20-φ100



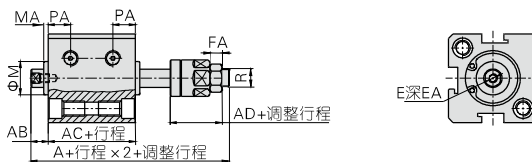
内径\符号	A		AB	AC		DA	E	M	MA
	标准	附磁		标准	附磁				
12	27	37	5	17	27	4	M3×0.5	10.2	1
16	29.5	39.5	5.5	18.5	28.5	4	M3×0.5	11	1.5
20	30.5	40.5	5.5	19.5	29.5	4	M4×0.7	15	1.5
25	33	43	6	21	31	4	M5×0.8	17	2
32	38.5	48.5	7	24.5	34.5	4	M6×1.0	22	3
40	40	50	7	26	36	4	M8×1.25	28	3
50	46	56	9	28	38	5	M10×1.5	38	4
63	50	60	9	32	42	5	M10×1.5	40	4
80	63	73	11	41	51	6	M14×1.5	45	5
100	75	85	12	51	61	7	M18×1.5	55	5

内径\符号	EA					PA		
	St≤10	St>10	St<20	St≥20	St<15	St≥15	St=5	St>5
12	6	6	-	-	-	-	5.5	6.3
16	6	6	-	-	-	-	6.5	7.3
20	8(St=5时6.5)		-	-	-	-	7.5	7.5
25	10(St=5时7)		-	-	-	-	8	8
32	8	12	-	-	-	-	8	9
40	8	12	-	-	-	-	8	10
50	-	-	8	15	-	-	8	10.5
63	-	-	10	15	-	-	9.5	11.8
80	-	-	13	20	-	-	11.5	14.5
100	-	-	-	-	18	20	16	20.5

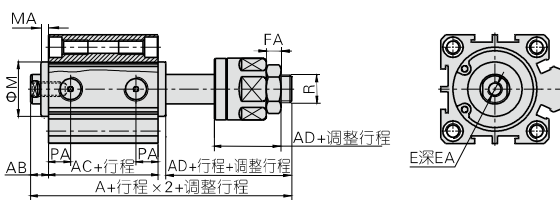
[注] 未注明之尺寸与标准型相同。  
外牙尺寸请参考本P142页。

### SDAJ

φ12、φ16



φ20-φ100



内径\符号	A		AB	AC		AD	E	FA	M	MA
	标准	附磁		标准	附磁					
12	40	50	5	17	27	17	M3×0.5	4	10.2	1
16	42.5	52.5	5.5	18.5	28.5	17	M3×0.5	4	11	1.5
20	47.5	57.5	5.5	19.5	29.5	21	M4×0.7	5	15	1.5
25	54	64	6	21	31	25	M5×0.8	6	17	2
32	61.5	71.5	7	24.5	34.5	27	M6×1.0	6	22	3
40	64	74	7	26	36	28	M8×1.25	7	28	3
50	70	80	9	28	38	29	M10×1.5	8	38	4
63	74	84	9	32	42	29	M10×1.5	8	40	4
80	92.5	102.5	11	41	51	35.5	M14×1.5	10	45	5
100	110.5	120.5	12	51	61	42.5	M18×1.5	13.5	55	5

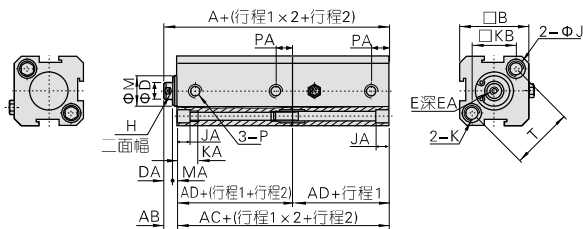
内径\符号	EA					PA		R	
	St≤10	St>10	St<20	St≥20	St<15	St≥15	St=5		St>5
12	6	6	-	-	-	-	5.5	6.3	M5×0.8
16	6	6	-	-	-	-	6.5	7.3	M5×0.8
20	8(St=5时6.5)		-	-	-	-	7.5	7.5	M6×1.0
25	10(St=5时7)		-	-	-	-	8	8	M8×1.25
32	8	12	-	-	-	-	8	9	M10×1.25
40	8	12	-	-	-	-	8	10	M12×1.25
50	-	-	8	15	-	-	8	10.5	M16×1.5
63	-	-	10	15	-	-	9.5	11.8	M16×1.5
80	-	-	13	20	-	-	11.5	14.5	M20×1.5
100	-	-	-	-	18	20	16	20.5	M27×2.0

[注] 未注明之尺寸与标准型相同。  
外牙尺寸请参考本P142页。

## SDA系列

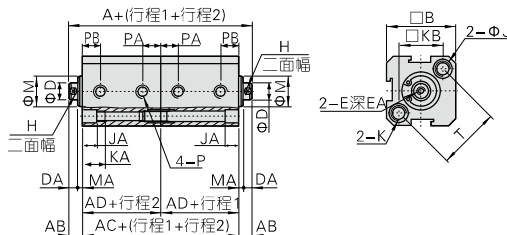
### SDAT

φ12、φ16

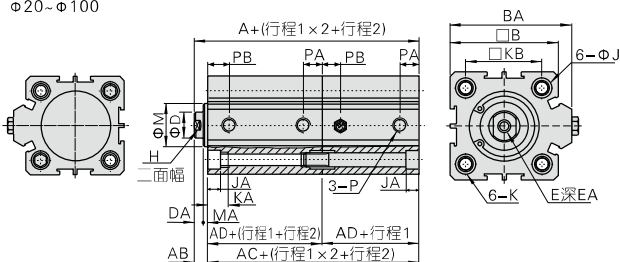


### SDAW

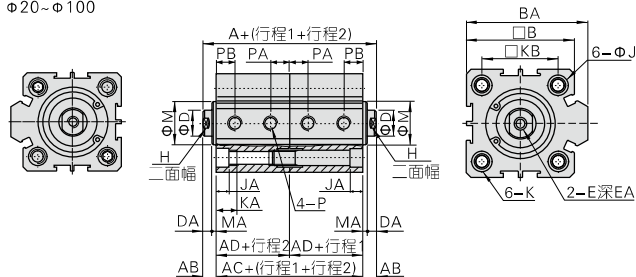
φ12、φ16



φ20~φ100



φ20~φ100



[注] 外牙尺寸请参考P142页。

[注] 外牙尺寸请参考P142页。

缸径符号	A		AB	AC		AD		B	BA	D	DA
	标准	附磁		标准	附磁	标准	附磁				
12	39	59	5	34	54	17	27	25	-	6	4
16	42.5	62.5	5.5	37	57	18.5	28.5	29	-	6	4
20	44.5	64.5	5.5	39	59	19.5	29.5	34	36	8	4
25	48	68	6	42	62	21	31	40	42	10	4
32	56	76	7	49	69	24.5	34.5	44	50	12	4
40	59	79	7	52	72	26	36	52	58.5	16	4
50	65	85	9	56	76	28	38	62	71.5	20	5
63	73	93	9	64	84	32	42	75	84.5	20	5
80	93	113	11	82	102	41	51	94	104	25	6
100	114	134	12	102	122	51	61	114	124	32	7

缸径符号	A		AB	AC		AD		B	BA	D	DA
	标准	附磁		标准	附磁	标准	附磁				
12	44	64	5	34	54	17	27	25	-	6	4
16	48	68	5.5	37	57	18.5	28.5	29	-	6	4
20	50	70	5.5	39	59	19.5	29.5	34	36	8	4
25	54	74	6	42	62	21	31	40	42	10	4
32	63	83	7	49	69	24.5	34.5	44	50	12	4
40	66	86	7	52	72	26	36	52	58.5	16	4
50	74	94	9	56	76	28	38	62	71.5	20	5
63	82	102	9	64	84	32	42	75	84.5	20	5
80	104	124	11	82	102	41	51	94	104	25	6
100	126	146	12	102	122	51	61	114	124	32	7

缸径符号	E	EA	H	J	JA	K	KA
16	M3×0.5	6	5	6.5	4.5	M5×0.8 通孔:Φ4.2	12
20	M4×0.7	8	6	6.5	4.5	M5×0.8 通孔:Φ4.2	14
25	M5×0.8	10	8	8.2	5.5	M6×1.0 通孔:Φ5.2	15
32	M6×1.0	12	10	8.2	5.5	M6×1.0 通孔:Φ5.2	16
40	M8×1.25	12	14	10.5	6.5	M8×1.25 通孔:Φ6.7	20
50	M10×1.5	15	17	10.5	6.5	M8×1.25 通孔:Φ6.7	25
63	M10×1.5	15	17	10.5	6.5	M8×1.25 通孔:Φ6.7	25
80	M14×1.5	20	22	17	11	M12×1.75 通孔:Φ10.4	25
100	M18×1.5	20	27	19	13	M14×2.0 通孔:Φ12.4	30

缸径符号	E	EA	H	J	JA	K	KA
16	M3×0.5	6	5	6.5	4.5	M5×0.8 通孔:Φ4.2	12
20	M4×0.7	8	6	6.5	4.5	M5×0.8 通孔:Φ4.2	14
25	M5×0.8	10	8	8.2	5.5	M6×1.0 通孔:Φ5.2	15
32	M6×1.0	12	10	8.2	5.5	M6×1.0 通孔:Φ5.2	16
40	M8×1.25	12	14	10.5	6.5	M8×1.25 通孔:Φ6.7	20
50	M10×1.5	15	17	10.5	6.5	M8×1.25 通孔:Φ6.7	25
63	M10×1.5	15	17	10.5	6.5	M8×1.25 通孔:Φ6.7	25
80	M14×1.5	20	22	17	11	M12×1.75 通孔:Φ10.4	25
100	M18×1.5	20	27	19	13	M14×2.0 通孔:Φ12.4	30

缸径符号	KB	M	MA	P	PA		PB	
					St=5	St>5	St=5	St>5
12	16.3	10.2	1	M5×0.8	5	5	7.5	7.5
16	19.8	11	1.5	M5×0.8	5	5.5	8	8
20	24	13	1.5	M5×0.8	5	5.5	8	9
25	28	17	2	M5×0.8	5.5	5.5	9	9
32	34	22	2.5	PT1/8	6.5	9	9	9
40	40	28	3	PT1/8	7.5	7.5	9.5	9.5
50	48	38	4	PT1/4	8	10.5	8	10.5
63	60	40	4	PT1/4	9.5	11	9.5	12
80	74	45	5	PT3/8	11.5	14.5	11.5	14.5
100	90	55	5	PT3/8	16	20.5	16	20.5

缸径符号	KB	M	MA	P	PA		PB	
					St=5	St>5	St=5	St>5
12	16.3	10.2	1	M5×0.8	5	5	7.5	7.5
16	19.8	11	1.5	M5×0.8	5	5.5	8	8
20	24	13	1.5	M5×0.8	5	5.5	8	9
25	28	17	2	M5×0.8	5.5	5.5	9	9
32	34	22	2.5	PT1/8	6.5	9	9	9
40	40	28	3	PT1/8	7.5	7.5	9.5	9.5
50	48	38	4	PT1/4	8	10.5	8	10.5
63	60	40	4	PT1/4	9.5	11	9.5	12
80	74	45	5	PT3/8	11.5	14.5	11.5	14.5
100	90	55	5	PT3/8	16	20.5	16	20.5